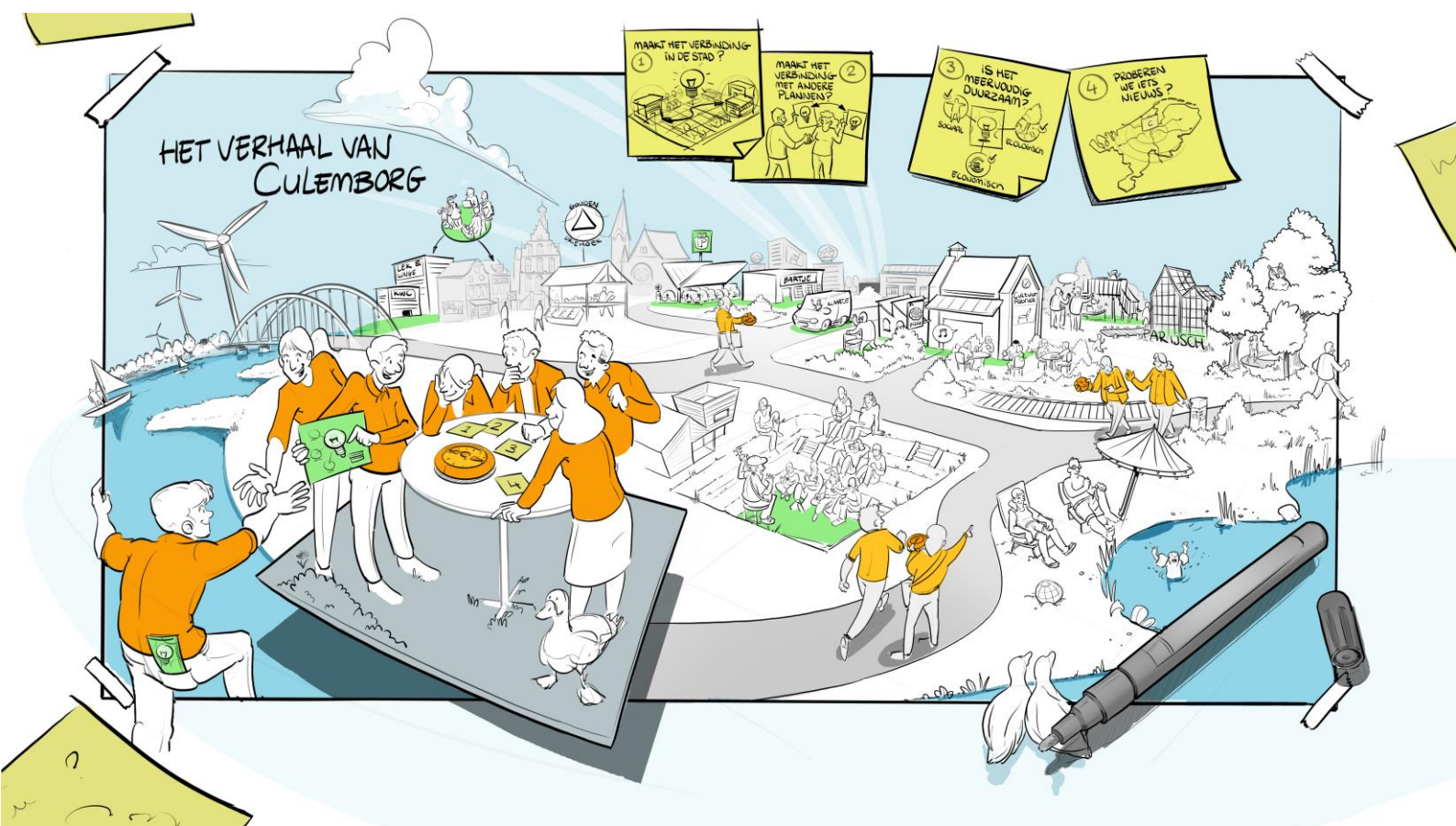


Stadsvisie Culemborg



Inhoud

Vrijstad aan de Lek – een toekomstdroom	3
Een kompas met drie begrippen	6
1. Meervoudig duurzaam	7
2. Verbindend	8
3. Proeftuin/ innovatie.....	9
Hoe gaan we verder op pad?	10
Bijlagen	13
Bijlage 1: Vragen bij initiatieven, ontwikkelingen en projecten.....	13

Vrijstad aan de Lek – een toekomstdroom

Culemborg in 2040. Die grote, kleine stad. Daar lig je dan, midden in Nederland genesteld in de oksel van de rivier die langzaam voorbij stroomt. Je ziet duidelijk waar je begint en eindigt; die compacte stad in een wijds en groen landschap. Even naar het noorden zie je Utrecht al liggen, de trein flitst er snel naar toe, via de fietsbrug ben je er zo. Even naar het zuiden groeien de fruitbomen in het wijds landschap van het Rivierenland. Nederland in het klein. Stevig geworteld in het Rivierenland en volop samenwerkend met de regio Utrecht; zelfstandig als je bent, weet jij het mooie van deze twee werelden te combineren.

Aan de ene kant herken ik veel van hoe je was, hoe je al honderden jaren bent. Aan de andere kant zie ik dat je nieuwe hoofdstukken aan je eeuwenoude geschiedenis hebt toegevoegd. Je bent trots op je wortels. Je monumentale gebouwen, hard werken in de fabrieken van bijvoorbeeld de meubelindustrie, het Kuilenburgs. Die hebben mede gemaakt wie je nu bent. Tegelijkertijd ben je ook nieuwsgierig en durfde je nieuwe paden in te slaan wanneer je wist dat het nodig was.

Dat vind ik zo spannend én wijs aan jou; je doet de dingen graag op je eigen manier, je blijft een tikkeltjes eigenwijs. Zo biedt je ruimte aan proeftuinen. Maar je bent niet langer van het 'laat 1000 bloemen maar bloeien'. Je gaat voor langjarige bloei in proeftuinen waar samengewerkt wordt. Want dat is duurzaam. Deze ideeën maken jou nog mooier en vanuit de regio en de rest van het land wordt er met belangstelling naar je gekeken. Natuurlijk komen niet alle initiatieven en ideeën die je bedenkt tot bloei. Soms probeer je iets dat toch niet blijkt te lukken, of moet je achteraf constateren dat het toch anders had gemoeten. Hier heb je in de afgelopen jaren van geleerd.

Je hebt een groot hart, daardoor voelen zoveel mensen vanuit allerlei windstreken zich bij je thuis. Met alle verschillen vind je onderlinge verbondenheid en meedoen een groot goed. Mensen leven niet langs elkaar heen maar zijn, met al hun verschillen, verbonden met elkaar en kunnen meedoen in jouw stad. Jong en oud, van welke afkomst dan ook, zelfstandig of kwetsbaar, voor iedereen is er een plek en is er onderlinge verbinding. Verbonden met elkaar binnen jouw stad en met de rest van de wereld.

Zij die kwetsbaar zijn, worden ondersteund. Want ook dat doe jij al honderden jaren. Door de burens, door vrijwilligers en door sterke maatschappelijke organisaties. Veel inwoners zijn aangesloten bij verenigingen en initiatieven. Verbanden die je al jaren maken tot wat je bent, maar ook nieuwe initiatieven en groepjes Culemborgers die kleur aan je geven. Je bruist aan alle kanten van de energie, dankzij al die Culemborgse vrijwilligers.

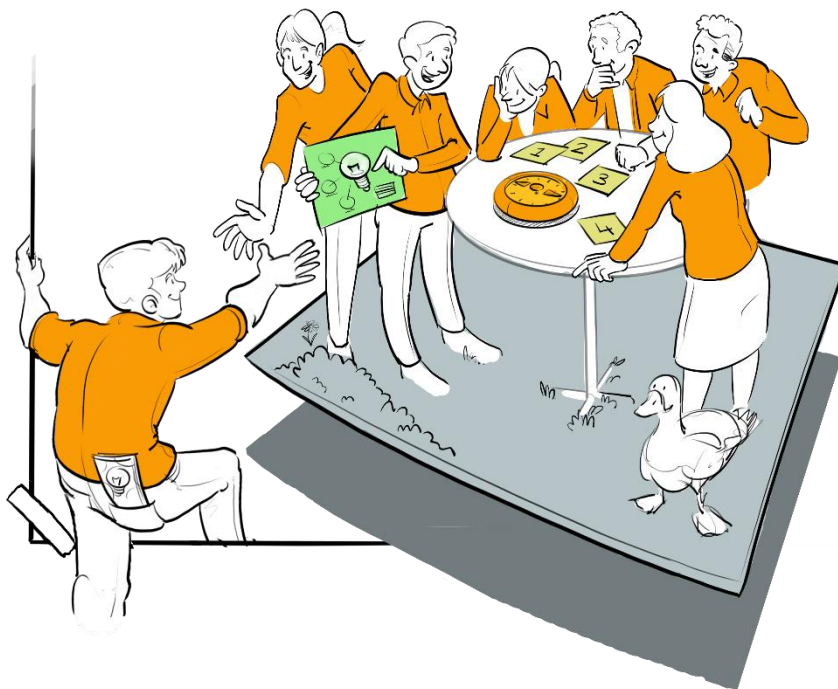
Je bent de onderwijs hoofdstad van de regio; dat is gelukt omdat de menukaart voor het basisonderwijs alle gerechten serveert. Ook het voortgezet onderwijs kent alle smaken. Daar komt bij dat leerlingen en docenten niet alleen vanuit de schoolgebouwen werken maar ook mee helpen bij het bedenken van de oplossingen van de vraagstukken in de praktijk. De aansluiting tussen de arbeidsmarkt en het onderwijs is een vanzelfsprekendheid. Jonge mensen ontdekken zo vroeg hun talenten en kunnen die later inzetten in de maatschappij. Het middelbaar- en hoger beroepsonderwijs vond dit zo aantrekkelijk dat diverse opleidingen inmiddels ook de weg naar jou hebben gevonden.

Met vallen en opstaan, met verschillende pilots ben je ook een steeds veiliger stad geworden. Als er in het land over veiligheid gepraat wordt, wordt er nog altijd aan je gedacht. Niet alleen door te handhaven op wat fout gaat maar ook door een ieder de kans te geven zich te ontwikkelen. Je geeft jongeren de kans om fouten te maken, maar ook om daarna weer op te staan en het beter te gaan doen. Jongeren worden van verschillende kanten ondersteund om kansrijk op te groeien.

Ook beseftte je al vroeg dat de druk op jouw beperkte ruimte groot is; jij legde je niet neer bij eenzijdig gebruik van je ruimte, een functie moet meerdere doelen dienen. Ook wilde je niet dat de rekening bij volgende generaties neergelegd wordt, jij hebt gekozen voor een kringloop. Je inwoners zijn zich bewust van wat nodig is om duurzaam te leven. Veel spullen worden dan ook regelmatig hergebruikt, op allerlei plekken in de stad.

Deze keuzes hebben ervoor gezorgd hoe je er in 2040 uitziet. Je bent groter geworden want mensen wonen graag bij jou. Je bent erin geslaagd om een diverse bevolking te behouden of aan te trekken door gemengde wijken met een diverse woningaanbod te maken of te houden.

Je oude hart is gelukkig uiterlijk onveranderd, de torens tekenen je skyline. Je binnenstad is een huiskamer voor alle Culemborgers geworden. Geen dertien in een dozijn functies maar authentiek, onderscheidend, vernieuwend en multifunctioneel. Daarom vinden ook bezoekers van buiten je heel aantrekkelijk.



De stationsomgeving is een bruisende mobiliteitshub waar volop gewoond, gewerkt en gereisd wordt. Met twee aantrekkelijke poorten naar de twee zijden van de stad. Zowel vanuit de Randstad als vanuit het Rivierenland is station Culemborg goed en snel bereikbaar en daarmee echt een hotspot in de regio.

Het naast het station gelegen Pavijen heeft zich ontwikkeld van een bedrijventerrein naar een groen en duurzaam bedrijvenpark waar een mix van werkgelegenheid te vinden is: van maakindustrie tot start-ups. Wat hen bindt is dat deze bedrijven niet stilstaan maar in beweging willen blijven en innoveren waar dat kan.

Vroeger stond je al bekend als een duurzame en milieubewuste stad. De drie windmolens aan de zuidkant van Culemborg bepaalden al tijdenlang een deel van de Culemborgse horizon. Het is inmiddels 2040 en je bent helemaal energieneutraal. Je huizen worden verwarmd met nieuwe technieken en energie wordt op een duurzame wijze opgewekt. Als stad aan het water heb je een plek weten te geven aan al dat water dat continu weer op ons afkomt. En in periodes waarin het warm is, wordt dit water weer goed gebruikt om af te koelen. Ook vergroening van de stad draagt bij aan ons antwoord op de klimaatverandering. Zo ben je duurzaam in verschillende facetten en daarmee klaar voor de toekomst.

In 2040 is de gemeente volop onderdeel van je samenleving. De medewerkers van je gemeente dragen met hun werkzaamheden hun steentje bij aan je ontwikkeling. Deze medewerkers zijn continu te vinden op allerlei plekken in Culemborg. Het stadskantoor is verdwenen en vervangen door een huis van Culemborgse ontmoeting. Medewerkers werken overal en werken daarmee nauw samen met inwoners, initiatiefnemers, verenigingen en bedrijven in Culemborg. Zo draagt ook de gemeente op al die plekken in de stad bij aan de stad die jij bent. Bestuurlijke grenzen doen er veel minder toe. Je bent volop onderdeel van de wereld om je heen, of dat nu aan de zuidkant van de Lek of aan de noordkant van de Lek is. Je bent dan ook een stad waar continu wordt ontwikkeld. Samenwerking en verbinden zit in je DNA, dat doe je dan ook telkens weer.

Een toekomstdroom over Culemborg in 2040. En nee, Culemborg is niet perfect, maar wie is dat wel? We weten dat je altijd in beweging zult blijven, een stad is nooit af. Zo ben je gegroeid, zo ben je ontwikkeld, in al die jaren dat er aan je is gewerkt. Met een bijzonder trots volkje dat zich al vele honderden jaren elke dag betrokken bij je voelt en hard voor jou en elkaar wil werken. Je was, bent en blijft die stad om ongelofelijk van te houden.

Een kompas met drie begrippen

In Culemborg stroomt staan drie kernbegrippen centraal: Meervoudig duurzaam, verbindend en innovatie/ proeftuinen. Met deze drie kernbegrippen wordt het DNA van Culemborg beschreven. De begrippen geven aan waar de kracht van Culemborg ligt en geven richting aan de ontwikkelingen van onze stad. De kernbegrippen vormen dan ook het kompas waarlangs Culemborg zich beweegt richting de toekomst.

In Culemborg stroomt werden de kernbegrippen voor het eerst geïdentificeerd. In deze uitwerking van de stadsvisie worden de drie kernbegrippen nog een keer benoemd en gedefinieerd. Op deze manier kunnen de kernbegrippen worden gebruikt als kompas bij ontwikkelingen in de stad. De kernbegrippen zetten aan tot denken over de verschillende aspecten die vanuit het DNA van Culemborg van belang zijn bij een ontwikkeling.



1. Meervoudig duurzaam

Bij duurzaamheid wordt vaak als eerst gedacht aan milieubewustheid en ecologisch verantwoorde keuzes. Meervoudig duurzaam is echter breder dan dat. Meervoudige duurzaamheid betekent dat we in Culemborg zoeken naar het ideale evenwicht tussen ecologische, economische en sociale belangen.



Werken aan meervoudige duurzaamheid betekent het maken van keuzes die bijdragen aan een gezond Culemborg, met welvarende inwoners en een goed functionerend ecosysteem. Oplossingen die meervoudig duurzaam zijn, dienen meerdere perspectieven en belangen. Meervoudige duurzaamheid wordt goed beschreven door de duurzame ontwikkelingsdoelen van de Verenigde Naties en voor gemeenten verder uitgewerkt door de VNG.



2. Verbindend

Een stad die bestaat uit verschillende individuen, gemeenschappen en groepen inwoners heeft verbindingen nodig om te functioneren. Verbindingen zijn nodig om Culemborg te laten zijn wat het is, Nederland in het klein. Een verbindend Culemborg betekent dat inwoners en organisaties in de stad verbonden zijn aan elkaar, ook buiten de eigen directe kringen. Verbindingen zorgen voor relaties binnen de sterke lokale basisinfrastructuur in Culemborg, bestaande uit bijvoorbeeld ondernemers, onderwijsinstellingen en verenigingen. De schaal van de stad Culemborg biedt mogelijkheden om verbindingen te organiseren. Culemborg is groot genoeg om een sterke sociale basis te kunnen organiseren en onderhouden en tegelijkertijd klein genoeg om elkaar te kunnen vinden. Daarnaast vraagt het kernbegrip verbindend om samenwerking buiten de stadsmuren, binnen de regio's en met landelijke partners. Zo kunnen ontwikkelingen in Culemborg in verbinding bredere effecten hebben.



Verbindend heeft als kernbegrip van de stadsvisie een meervoudige rol. Verbindend is een doel op zichzelf, maar ook een middel en een randvoorwaarde. Zo kan verbinding een middel zijn om enkelvoudige duurzaamheidsdoelstellingen om te zetten tot meervoudige duurzaamheid of om proeftuinen duurzame effecten te laten hebben. Daarnaast is verbinding een randvoorwaarde om de samenleving te laten bloeien.

3. Proeftuin/ innovatie

Het kernbegrip proeftuin/ innovatie geeft aan dat Culemborg een vruchtbare bodem biedt voor experimenten en het ontplooiën van initiatieven. In Culemborg worden innovatieve oplossingen bedacht, buiten de gebruikelijke kaders. Werken in proeftuinen biedt kansen om nieuwe innovatieve oplossingen te bedenken voor de vraagstukken die op ons af komen. Werken in proeftuinen betekent ook dat we dingen uitproberen en dat er dus fouten gemaakt kunnen worden. Niet alle proeftuinen komen tot volle bloei. Bij het werken in proeftuinen speelt de gemeente vaak een faciliterende rol, om proeftuinen waar nodig en mogelijk te ondersteunen, zonder alles over te nemen.



De Culemborgse proeftuinen zijn een inspiratiebron voor de rest van het land. Culemborg is tenslotte Nederland in het klein. In onze proeftuinen worden zaken ontwikkeld die een voorbeeld zijn voor ontwikkelingen elders. Onze proeftuinen hebben de meeste impact als ze passen binnen het DNA van Culemborg en dus aansluiten bij waar we al sterk in zijn.

Hoe gaan we verder op pad?

We wilden een stadsvisie en dan...

De gemeenteraad van Culemborg wilde een nieuwe stadsvisie die ons helpt om keuzes voor de toekomst te maken. Een visie die inspirerend is, voor onszelf, maar net zo goed voor inwoners, ondernemers en maatschappelijke organisaties in onze stad. De gemeenteraad koos tegelijkertijd niet voor een 'klassieke' stadsvisie; eentje die een vast toekomstbeeld schetst waar je dan naar toe gaat werken. We beseffen dat we de toekomst nog niet kennen en we weten ook dat toekomstbeelden nooit precies zo uitkomen. We weten wel zeker wie we nu zijn en waar we vandaan komen. Kortom, de stadsvisie moest een soort kompas worden dat ons helpt op onze reis richting de toekomst. Met die opdracht zijn we op pad gegaan.

...moet je beginnen bij wie je bent...

Met 'Culemborg Stroomt' hebben we ons DNA op een rij gezet: waar komen we vandaan, wie zijn we, wat zijn onze positieve kanten, maar ook wat zijn onze schaduwkanten en wat betekent dit alles voor ons doen en laten? Beginnen bij wie je bent en dat leren te begrijpen, helpt enorm om de juiste keuzes voor de toekomst te maken. Wat werkt nu juist wel in een bepaalde situatie en wat moet je vooral niet doen?

...om een kompas te maken voor de toekomst.

Op basis van dit DNA zijn we aan de slag gegaan om te bepalen wat dat dan betekent voor de toekomst. Om te komen tot een daadwerkelijk kompas dat ons gaat helpen op onze toekomstreis. Dat hebben we gedaan door een verdere verdieping te maken op de drie kernbegrippen uit 'Culemborg Stroomt'; wat betekenen deze nu precies in de praktijk en hoe kunnen we deze kernbegrippen gebruiken? Ook hebben we gedroomd over wat voor een stad we enerzijds graag willen blijven en anderzijds met welke onderwerpen we aan de slag willen. Dit alles is opgeschreven in dit document. Samen vormen 'Culemborg Stroomt' en 'Vrijstad aan de Lek' ons kompas voor de toekomst.

We gaan op expeditie

We hebben ons kompas bepaald. Hoe kunnen we met dit kompas nu op expeditie? En voor wie is het bedoeld? Iedereen die zich betrokken voelt bij de toekomst van Culemborg en hier een bijdrage aan wil leveren kan gebruik maken van het kompas en kan dus mee op expeditie. Het kompas wordt dan gebruikt om het gesprek met elkaar aan te gaan.

De stadsvisie kan dus gebruikt worden door verschillende partijen in Culemborg. De gemeente zal de stadsvisie gebruiken bij het maken van beleid en optreden als ambassadeur van de stadsvisie. Dit betekent dat de gemeenteraad en het college deze visie als kompas gebruiken bij hun afwegingen. Daarnaast gebruikt de gemeente als een reisleader het kompas bij gesprekken over initiatieven vanuit de stad die aan de gemeente vragen om mee te helpen of mee te denken bij het initiatief. De gemeente kan op deze manier in het gesprek aandacht vragen voor de verbindingen of wijzen op meerdere perspectieven, waardoor een idee meervoudig duurzaam wordt. Ook gebruikt de gemeente de stadsvisie bij gesprekken met inwoners, ondernemers, verenigingen en organisaties in de stad.

Als bij dit alles een rol van de gemeente gevraagd wordt gaan we in gesprek over de expeditie die we aan willen gaan, aan de hand van de stadsvisie. Het gesprek aan de hand van de stadsvisie helpt om initiatieven, nieuw beleid en projecten beter te maken, maar ook om te bedenken welke rol de gemeente heeft. Om dit te bepalen stellen we een aantal vragen. Dit doen we in drie fases: beeldvorming, oordeelsvorming en besluitvorming. Deze vragen zijn opgenomen als bijlage bij dit document.

De stadsvisie is van iedereen die bezig is of aan de slag wil met ontwikkelingen voor Culemborg. Initiatiefnemers, ondernemers en maatschappelijke organisaties kunnen dan ook op expeditie met behulp van het kompas van onze stadsvisie, ook als de gemeente daar niet direct een rol in heeft. Door de stadsvisie te gebruiken, kan bij ieder idee, ontwikkeling, of project besproken worden welke bijdrage dit levert aan de toekomstdroom van onze stad. Een bijdrage door meervoudig duurzaam te zijn, verbindingen te leggen en in proeftuinen te werken.

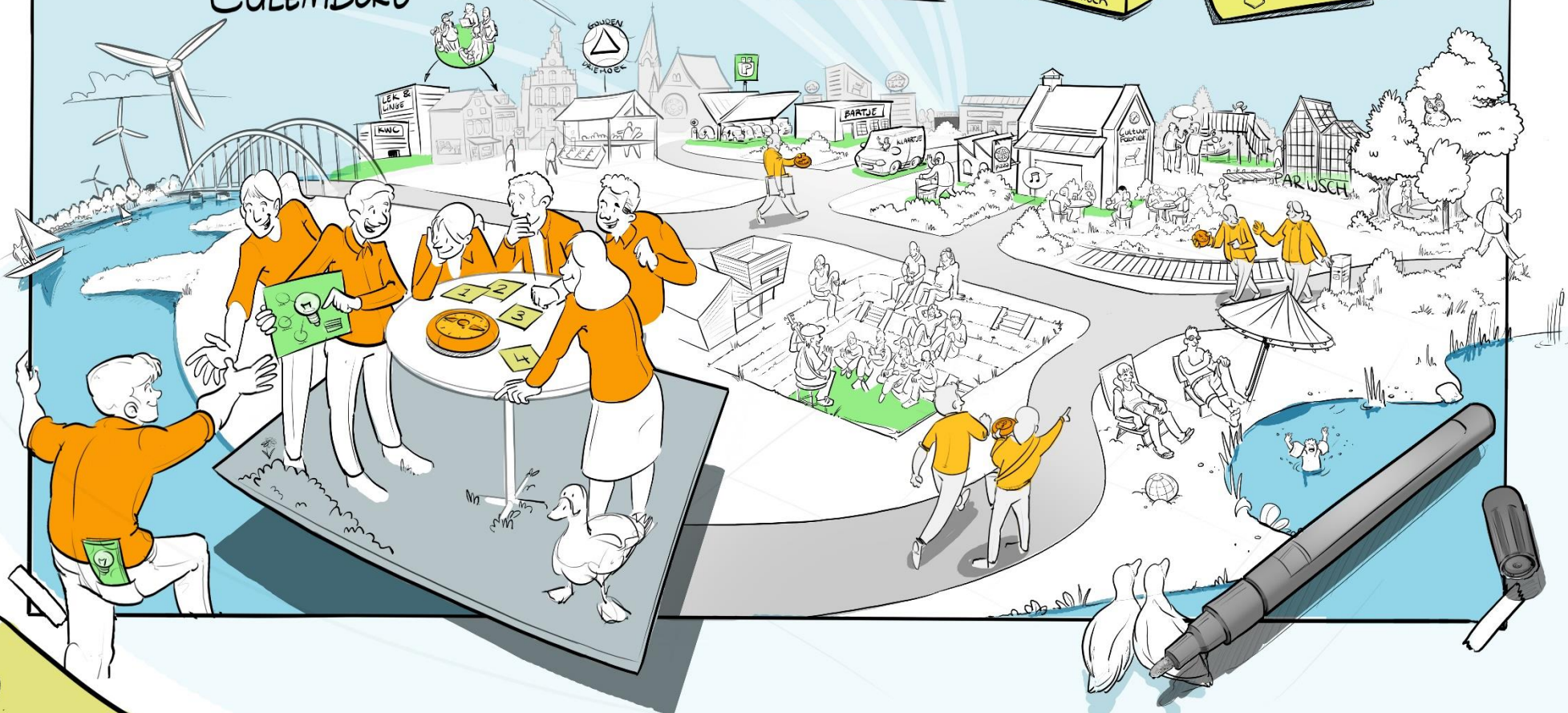
Om dit gesprek mogelijk te maken, hebben we het kompas van de stadsvisie uitgewerkt in een tekening. Dit kompas is een praktisch hulpmiddel, waarin onze stadsvisie beeldend is samengevat. Iedereen die dat wil kan dit kompas gebruiken om vanuit de stadsvisie aan de slag te gaan met een ontwikkeling, met nieuwe plannen of mooie ideeën voor onze stad. Als ambassadeur van de stadsvisie gaan we actief over de achtergronden van de stadsvisie communiceren. We brengen deze op allerlei plekken onder de aandacht. Ook bieden we aan om gesprekken te faciliteren om zo de stadsvisie actief in de praktijk te kunnen brengen.

En nu op pad!

We hebben ons kompas bepaald. We hebben de hulpmiddelen gemaakt om met de stadsvisie op expeditie te kunnen. En nu gaan we op pad. De gemeente, een ondernemer, een inwoner met een plan; iedereen met ideeën voor Culemborg nodigen wij van harte uit om met ons op pad te gaan met de stadsvisie als kompas. Een kompas dat de richting aangeeft waar we naartoe willen met onze stad. We zien er naar uit om met iedereen die zich betrokken voelt bij Culemborg op expeditie te gaan. Gaat ook u met ons mee?

HET VERHAAL VAN CULEMBORG

- 1. MAAKT HET VERBINDING IN DE STAD?
- 2. MAAKT HET VERBINDING MET ANDERE PLANNEN?
- 3. IS HET MEERVOUDIG DUURZAAM?
SOCIAAL, ECONOMISCH, ECOLOGISCH
- 4. PROBEREN WE IETS NIEUWS?



Bijlagen

Bijlage 1: Vragen bij initiatieven, ontwikkelingen en projecten, waarbij ondersteuning van de gemeente wordt gevraagd.

Beeldvorming

- Is het plan gericht op het maken van verbindingen in de stad?
 - Hoe draagt dit voorstel bij aan de duurzame ontwikkelingsdoelen van de Verenigde Naties?
 - Kunnen we (andere, meervoudige) duurzame ontwikkelingsdoelen aan het plan verbinden?
 - o Zo ja: Pas het plan hierop aan
 - Zijn er andere plannen in de stad die we hiermee kunnen verbinden?
 - o Zo ja: Pas het plan hierop aan
 - Is het plan een experiment/innovatief/uniek?
-

Oordeelsvorming

- Voegt het plan toe aan verbindingen in de stad?
 - Zijn er meerdere duurzaamheidsaspecten in het plan?
 - Is het plan geschikt als proeftuin?
- ⇒ Het plan past wel/niet binnen de kaders van de stadsvisie
-

Besluitvorming:

- Als het plan wel binnen de stadsvisie past:
 - o Welke gemeentelijke rol hoort bij dit plan (regisseur, facilitator, co-creator, beslisser)?
 - o Zijn er middelen (financiën/menskracht) vanuit de gemeente nodig?
 - Zo ja: zijn de gevraagde middelen beschikbaar (te maken)?
 - Zo nee: het plan gaat niet vooralsnog door.
- ⇒ we gaan er mee aan de slag
- ⇒ we communiceren de verbinding met de stadsvisie
-
- Als het plan niet binnen de stadsvisie past, kunnen er andere redenen zijn om hiermee aan de slag te gaan, de beslisboom daarvoor valt buiten de scope van dit document.: